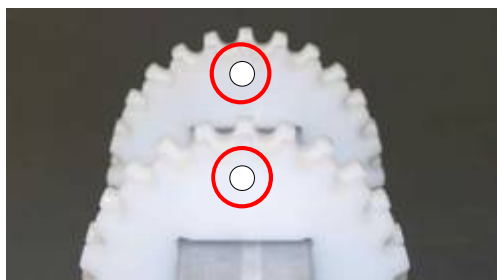


HabasitLINK[®]

Istruzioni per l'installazione: nastro M1185

Una guida di installazione completa è disponibile sul sito www.habasitLINK.com



Installazione dei pignoni serie M1100.

Allineamento dei pignoni sugli alberi:

Verificare che i denti dei pignoni siano in fase mediante il riferimento per l'allineamento.

Se il numero di denti è multiplo di 4 è possibile qualsiasi orientazione del pignone sull'albero, pertanto potrebbe non esserci alcun riferimento sul pignone.

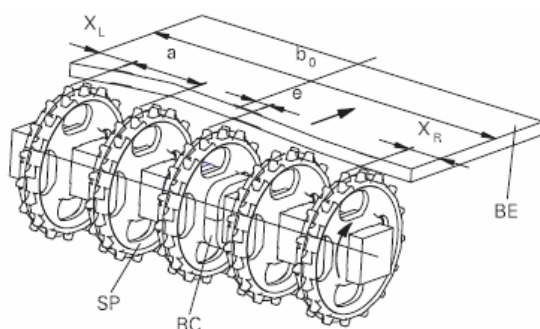
Installazione dei pignoni serie M1100.

Posizionamento dei pignoni:

Posizionare i pignoni ad una distanza (a) compresa tra la minima e la massima.

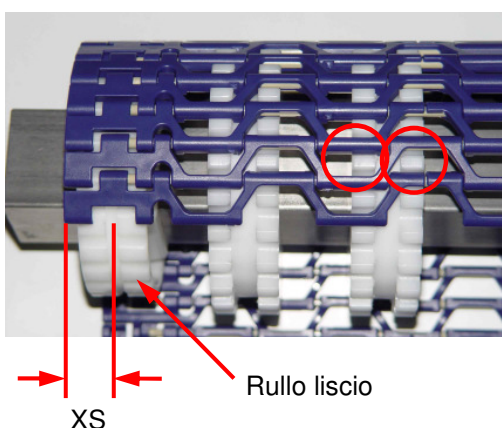
Rispettare le distanze dal bordo del nastro X_L e X_R .

Fissare solo il pignone centrale lasciando un gioco minimo.



| Tipo di cinghia | Distanza a tra i pignoni | | Distanza dal bordo (minima) | |
|-----------------|--------------------------|--------------------------|-----------------------------|------------------------|
| | minimo mm pollici | massimo mm pollici | X_L mm pollici | X_R mm pollici |
| M1185 | 50,8 2 | 101,6 4 | 63,5 2,5 | 63,5 2,5 |

Oltre ai pignoni si raccomanda di utilizzare rulli di supporto lisci (opzionali) posizionati in corrispondenza dei bordi del nastro sia sul traino che sul rinvio (vedere la figura in basso). Distanza del centro del rullo di supporto dal bordo del nastro: X_{S_L} e $X_{S_R} = 15$ mm (0,59").

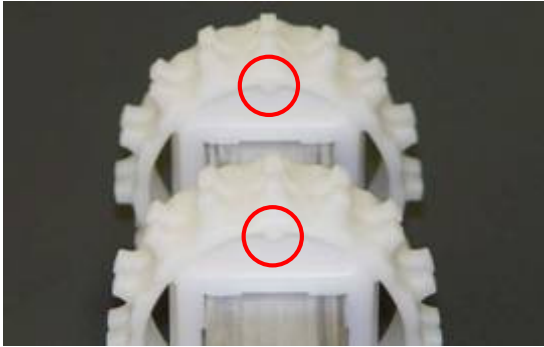


Verificare il corretto ingranamento dei pignoni:

Il dente del pignone deve agganciarsi correttamente al nastro.

Fissare i rulli di supporto posizionati in corrispondenza del bordo del nastro per evitare lo spostamento laterale.

Con i pignoni M1100 è possibile un azionamento bidirezionale.



Installazione dei pignoni serie M1200.

Allineamento dei pignoni sugli alberi:

Verificare che i denti dei pignoni siano in fase mediante il riferimento per l'allineamento.

Se il numero di denti è multiplo di 4 è possibile qualsiasi orientazione del pignone sull'albero, pertanto potrebbe non esserci alcun riferimento sul pignone.

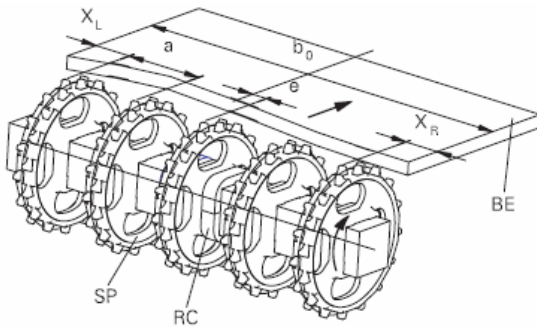
Installazione dei pignoni serie M1200.

Posizionamento dei pignoni:

Posizionare i pignoni ad una distanza (a) compresa tra la minima e la massima.

Rispettare le distanze dal bordo del nastro X_L e X_R .

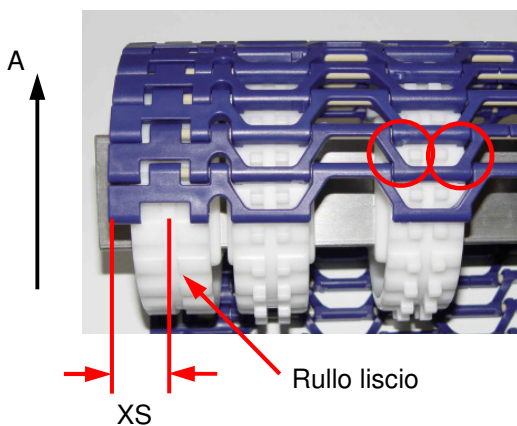
Fissare solo il pignone centrale lasciando un gioco minimo.



| Tipo di cinghia | Distanza a tra i pignoni | | Distanza dal bordo (minima) | |
|-----------------|--------------------------|--------------------------|-----------------------------|------------------------|
| | minimo mm pollici | massimo mm pollici | X_L mm pollici | X_R mm pollici |
| M1185* | 50,8 2 | 101,6 4 | 63,5 2,5 | 63,5 2,5 |

* Per i nastri POM e PA si raccomanda un carico massimo ammissibile del 70%

Oltre ai pignoni si raccomanda di utilizzare rulli di supporto lisci (opzionali) posizionati in corrispondenza dei bordi del nastro sia sul traino che sul rinvio (vedere la figura in basso). Distanza del centro del rullo di supporto dal bordo del nastro: X_{S_L} e $X_{S_R} = 15 \text{ mm}$ (0,59")



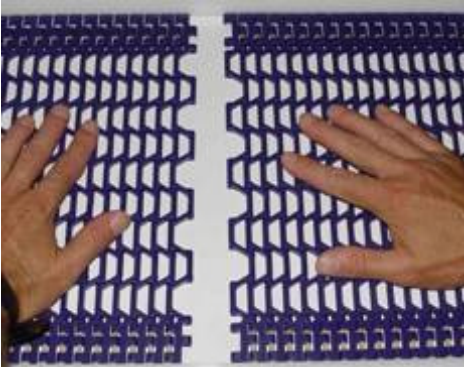
Verificare il corretto ingranamento dei pignoni:

Il dente del pignone deve agganciarsi correttamente al nastro. Fissare i rulli di supporto posizionati in corrispondenza del bordo del nastro per evitare lo spostamento laterale.

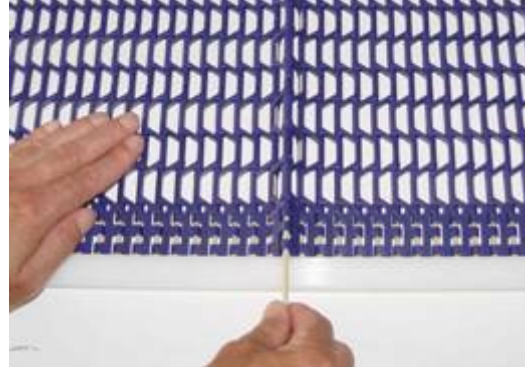
Con i pignoni M1200 è possibile solo un azionamento (A) unidirezionale.

Installazione del perno (sistema di ritenzione del perno "smart fit"):

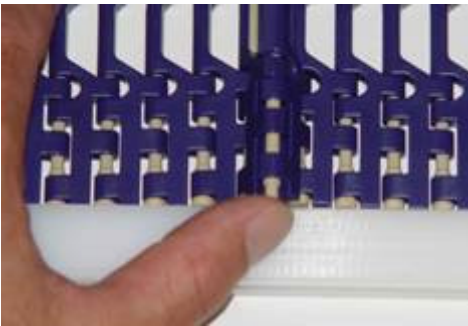
Utilizzare un perno da 3.6 mm (0,14") di diametro con testa arrotondata ("smart fit") ed estremità smussata. Per i nastri larghi possono esserci più perni per maglia.



Avvicinare le sezioni del nastro



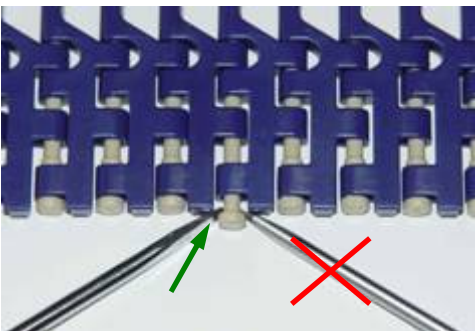
Inserire il perno. Per un'installazione semplice, l'estremità del perno deve essere smussata.



Inserire la testa del perno

Controllare che la testa del perno sia completamente incassata

Rimozione del perno (ritenzione del perno "smart"):



Rimuovere il perno con un cacciavite

Il nastro non deve essere in tensione.

Agire con il cacciavite sulla testa del perno facendo leva verso la parte centrale del modulo (vedere la freccia).

Non estrarre il perno colpendolo con un martello.

Responsabilità relative ai prodotti ed al loro uso.

Il Cliente è responsabile della corretta scelta e dell'uso del prodotto in relazione alle proprie esigenze industriali e/o commerciali, salvo il caso che l'utilizzo sia stato raccomandato da personale tecnico Habasit, debitamente informato dal Cliente delle proprie necessità operative. In tal caso le indicazioni delle particolarità di utilizzo dovranno comunque essere riportate nell'ordine e confermate da Habasit. Il Cliente è sempre responsabile della sicurezza nell'ambito delle applicazioni del prodotto. TUTTE LE INDICAZIONI TECNICHE CONTENUTE NEL PRESENTE CATALOGO SONO ACCURATE ED AFFIDABILI; ESSE COMUNQUE VANNO RIFERITE SEMPRE AD UTILIZZAZIONI STANDARD E DERIVANO DA TESTS EFFETTUATI CON APPARECCHIATURE PER PROVE IN SCALA RIDOTTA; ESSE ANDRANNO CONTROLLATE DAL CLIENTE ALLA LUCE DELL'USO INDUSTRIALE CHE QUESTI PREVEDE E CIÒ SOPRATTUTTO IN CASO DI APPLICAZIONI PARTICOLARI, PER LE QUALI EVENTUALI RACCOMANDAZIONI DELLA FORNITRICE, NON RICHIAMATE NELL'ORDINE E NELLA RELATIVA CONFERMA, ASSUMONO CARATTERE MERAMENTE INDICATIVO, SENZA ALCUNA GARANZIA IN ORDINE ALLA IDONEITÀ DELLE STESSE AL RAGGIUNGIMENTO DEL RISULTATO VOLUTO, NÉ ALCUNA RESPONSABILITÀ IN ORDINE ALLA QUALITÀ DEL PRODOTTO FINALE O ALLA RISPONDEZZA DEL PRODOTTO HABASIT ALLE ESIGENZE DEL PROCESSO DI LAVORAZIONE DEL CLIENTE ED AI SUOI RISULTATI FINALI, I QUALI SI SVOLGONO E SI VERIFICANO AL DI FUORI DI OGNI POSSIBILITÀ DI CONTROLLO DA PARTE DELLA FORNITRICE. HABASIT QUINDI DECLINA -IN QUESTO CONTESTO- OGNI RESPONSABILITÀ PER VIZI, DIFETTI O DANNI COLLEGATI CON L'USO DEI PROPRI PRODOTTI.

